

MODE D'EMPLOI

L'INNOVATION **SOCIALE**

Reconnaître un projet d'innovation sociale entrepreneuriale,
pour mieux l'orienter, l'accompagner et le financer



ÉDITO

L'innovation sociale n'est pas une mode. Elle est le levain de la transition socio-économique en cours. Elle n'est pas française mais mondiale. Nous ne reviendrons pas au monde d'avant.

La valorisation des innovations sociales devient un sujet de société de premier plan. Parce que de nombreux besoins sociaux de base sont non ou mal satisfaits au Nord comme au Sud : se nourrir bien, se loger dignement, apprendre, se déplacer en respectant la planète... Parce que les personnes ne veulent plus être consommateurs, citoyens ou « bénéficiaires » passifs, mais des acteurs engagés pour trouver des solutions individuelles ou collectives. Parce que les finances publiques ne peuvent plus et ne doivent plus être dans la seule redistribution, mais elles aussi devenir des dépenses actives. Parce que la transformation digitale permet des interactions et une participation de tous sans précédent.

La valorisation des innovations sociales devient un sujet de société de premier plan.

Le sujet de l'innovation sociale va donc durer. Il concernera de façon croissante toutes les parties prenantes, au sein des nouvelles alliances qui se cherchent entre structures de l'économie sociale et solidaire, associations, fondations, entreprises, citoyens, pouvoirs publics... Les territoires, non pas isolés, mais connectés au reste du monde sont et seront les laboratoires de ces innovations sociales. Pour qu'elles permettent une transition réussie vers l'économie du nouveau monde, elles ont besoin de changer d'échelle et de rendre compte de leurs impacts sociaux. Elles ont besoin d'écosystèmes bienveillants mais aussi de travail, de matière grise et d'outils. D'où le rôle essentiel de structures comme l'Avisé et de supports comme celui que vous avez devant les yeux. J'innove, tu innoves, nous changeons d'échelle. Allons-y ! Ça marche !

— **Hugues Sibille**

Président de l'Avisé

AVANT-PROPOS

Et si vous faisiez le pari de l'innovation sociale ?

Vous êtes-vous déjà arrêté devant un projet qui d'abord étonne (il fallait y penser), puis très vite convainc (c'est concret et utile), et laisse une agréable note d'enthousiasme (ce projet répond à un réel besoin... on progresse !). Vous étiez peut-être face à un projet d'innovation sociale. Mais comment en être sûr ?

Un projet d'innovation sociale contribue à apporter des réponses nouvelles aux problématiques actuelles, auxquelles ni le marché ni les pouvoirs publics ne peuvent répondre seuls. Réduire la pauvreté et l'exclusion, lutter contre le chômage, accompagner le vieillissement de la population, lutter contre le changement climatique, préserver la diversité culturelle, freiner la crise du logement, faciliter l'accès aux soins, etc. Face à ces nombreux défis, les initiatives socialement innovantes se multiplient, cherchant et expérimentant des solutions nouvelles.

En France il existe, à travers le secteur de l'économie sociale et solidaire, une longue pratique d'innovation sociale, notamment portée par le secteur associatif. Aujourd'hui, les nouvelles générations d'entrepreneurs, les acteurs publics et les citoyens développent eux aussi des projets socialement innovants.

Cette dynamique d'innovation sociale est bien réelle. Pour autant elle nécessite encore davantage de reconnaissance, d'accompagnement et de financement pour démultiplier sa capacité à faire émerger des solutions aux grands défis de notre société.

DE QUOI PARLE-T-ON ?

INNOVATION DE PRODUIT, DE SERVICE OU D'USAGE

*améliore les produits,
services, usages existants
ou en introduit de nouveaux.*

INNOVATION DE PROCÉDÉ OU D'ORGANISATION

*change la manière dont l'en-
treprise organise son travail
et sa chaîne logistique.*

INNOVATION MARKETING ET COMMERCIALE

*change la présentation,
la distribution, la tarification,
la promotion de l'offre.*

INNOVATION SOCIALE

*apporte de nouvelles
réponses à des besoins
sociaux peu ou mal satisfaits.*

INNOVATION TECHNOLOGIQUE

*crée ou intègre
une ou plusieurs
nouvelle(s) technologie(s).*

INNOVATION DE MODÈLES D'AFFAIRES

*réorganise la structure
des revenus et des coûts.*

Les dimensions de l'Innovation

— Source du classement : Guide « Innovation nouvelle génération », Bpifrance, 2015

Une manière de qualifier une innovation est de s'intéresser à la nature même de la nouveauté qu'elle introduit. C'est ce que propose le schéma ci-dessus qui identifie six dimensions possibles d'une innovation, parmi lesquelles l'innovation sociale. Dans la réalité cependant, les innovations combinent le plus souvent plusieurs dimensions.

Au-delà de ses spécificités propres, que nous allons détailler dans les pages suivantes, l'innovation sociale possède des caractéristiques semblables aux autres dimensions d'innovation, à savoir qu'elle :

- peut avoir des intensités différentes : de l'innovation incrémentale (amélioration de l'existant) à l'innovation radicale (transformation en profondeur).
- passe par un processus en 4 étapes : émergence, expérimentation, diffusion, évaluation.
- se retrouve dans tous les secteurs d'activité.

QU'EST-CE QUE L'INNOVATION SOCIALE ?

L'innovation sociale continue de faire appel à des définitions plurielles. Une majorité s'accorde à dire qu'elle permet d'élaborer des réponses nouvelles à des besoins sociaux peu ou mal satisfaits. Portée par différents acteurs, l'innovation sociale apporte des solutions efficaces à des enjeux complexes auxquels ni l'Etat ni le marché ne peuvent répondre seuls.

Cette publication, et de façon plus large tous les travaux de l'Avisé sur l'innovation sociale, prend pour référence la définition du Conseil supérieur de l'économie sociale et solidaire.

Définition

« **L'INNOVATION SOCIALE** consiste à élaborer des réponses nouvelles à des besoins sociaux nouveaux ou mal satisfaits dans les conditions actuelles du marché et des politiques sociales, en impliquant la participation et la coopération des acteurs concernés, notamment des utilisateurs et usagers. Ces innovations concernent aussi bien le produit ou service, que le mode d'organisation, de distribution, (...). Elles passent par un processus en plusieurs démarches : émergence, expérimentation, diffusion, évaluation. »

— Conseil supérieur de l'économie sociale et solidaire (CSESS).

QU'EST-CE QU'UN BESOIN SOCIAL ?

Les besoins sociaux résultent d'une construction sociale, et ce dans un contexte historique et géographique donné. Les besoins sociaux ont par conséquent la caractéristique d'évoluer sans cesse.

Un besoin devient social lorsqu'à la fois il touche à un collectif d'individus et est perçu/reconnu comme tel par tout ou partie de ce collectif, au point qu'apparaisse comme allant de soi l'idée de le satisfaire.⁽¹⁾

Elaborer des réponses à des besoins sociaux revient à considérer les problèmes sociaux rencontrés par une population dans ses différents contextes spatiaux et temporels, et pour lesquels il convient de trouver des solutions.



Les problèmes sociaux **posent des questions** auxquelles les innovations sociales tentent de répondre. Ils peuvent être **structurels** et/ou **émergents**.

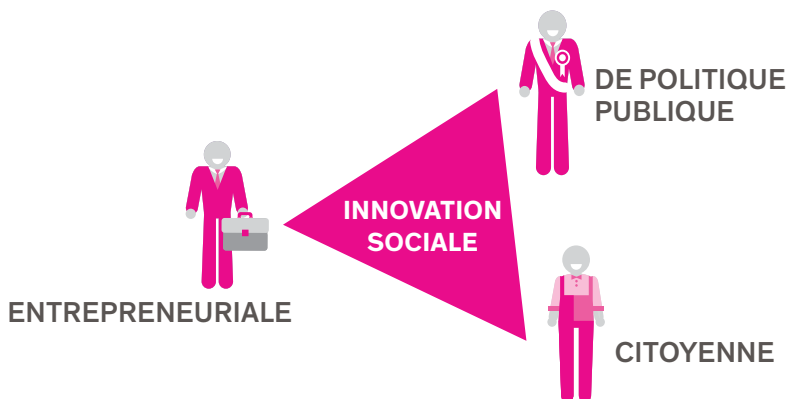
Pouvoir se loger, avoir les moyens de faire face aux charges courantes de son logement, accéder à des soins de qualité et à une prise en charge adaptée en cas de problème de santé, avoir la possibilité de se nourrir... sont des besoins sociaux fondamentaux. Il y a aussi des besoins sociaux à caractère économique, l'emploi par exemple.

De nouveaux besoins sociaux ont progressivement émergé face aux évolutions de notre société. Par exemple, le vieillissement de la population crée des situations nouvelles d'isolement et de dépendance, l'augmentation des familles monoparentales et les emplois à horaires décalés amènent des difficultés dans la prise en charge des jeunes enfants, etc.

⁽¹⁾ Source : Marc Le Gallo, *Le Sillage du COMPAS* N°1/08, 2008

CONDUIRE DES DÉMARCHES D'INNOVATION SOCIALE

Une innovation sociale peut être portée par trois catégories d'acteurs : les entrepreneurs, les pouvoirs publics et les citoyens. Cette publication se focalise sur l'innovation sociale dite entrepreneuriale.



L'innovation sociale **entrepreneuriale**

En France il existe, dans le secteur de l'économie sociale et solidaire, une longue pratique d'innovation sociale. **Le secteur associatif** est historiquement le premier laboratoire d'innovations sociales. Par sa proximité et sa connaissance approfondie des populations et des territoires, il est en capacité de détecter les besoins sociaux existants peu ou mal satisfaits ainsi que les nouveaux, et d'y apporter des réponses à travers une démarche d'expérimentation et de modélisation des solutions créées. **Les nouvelles générations d'entrepreneurs sociaux** développent des innovations sociales afin d'apporter des solutions aux grands défis sociétaux.

Si ces structures sont un creuset d'innovations sociales, les entreprises classiques peuvent également développer ce type de projets.

L'innovation sociale **citoyenne**

Elle est portée par un ou plusieurs citoyens bénévoles s'engageant pour agir et répondre, à leur échelle, aux grands défis sociaux d'aujourd'hui. Par exemple : www.discosoupe.org

L'innovation sociale dans les **politiques publiques**

Elle est portée par des acteurs publics, notamment des Conseils régionaux qui cherchent à réinterroger la façon dont sont conçues et mises en œuvre leurs politiques publiques, en lançant des expérimentations avec un regard pluridisciplinaire (citoyens, designers de services, urbanistes...). En savoir plus : www.la27eregion.fr

Des défis dans tous les secteurs

Face aux grands enjeux sociétaux, de nombreux projets d'innovation sociale apportent, à leur échelle, des solutions. En voici quelques exemples.

CHÔMAGE DES JEUNES

/ Près de 24% des jeunes de moins de 25 ans sont au chômage en France (contre 10% pour l'ensemble de la population active).

Source : INSEE



FRUIMALIN VILLAGE / Récolte des fruits laissés à l'abandon, redistribution gratuite dans les milieux caritatifs ou transformation pour la vente, le tout en créant de l'emploi.

ALIMENTATION / 20 kg de produits alimentaires encore consommables sont jetés en moyenne par français et par an.
Source : wikiagri.fr



CRÉSUS / Plateforme d'intermédiation avec les établissements de crédits bancaires, accompagnement en prévention des ménages en difficulté.

FINANCE / En France, le surendettement est responsable de 3 suicides par jour.
Source : Fédération Cresus

YUMPF^{FRANCE}

YUMP FRANCE / Formation gratuite de six mois dédiée aux jeunes porteurs de projet d'entreprise à potentiel de croissance issus des quartiers prioritaires, sur le principe de l'intelligence collective, de la mixité générationnelle et sociale.

HABITAT / 3,5 millions de mal-logés ou sans abri et 10 millions de personnes touchées par la crise du logement en France.
Source : Fondation Abbé Pierre



ENSEMBLE2GÉNÉRATIONS / Solutions de logements intergénérationnels : mise en relation de personnes âgées, disposant d'une chambre libre à leur domicile, et d'étudiants en quête d'un logement, en échange de services mutuels.

MOBILITÉ / Plus de 7 millions de Français (20% de la population active) ont des difficultés de déplacement.
Source : Laboratoire de la Mobilité inclusive

APREVA

APREVA / Actions d'aide à la mobilité à destination des publics fragiles en s'appuyant sur un partenariat entre un Atelier chantier d'insertion et un grand groupe, ERDF.

ÉNERGIE / 21 millions de personnes ont du mal à se chauffer (UE).
Source : Ashoka



ENERCOOP / Fournisseur d'électricité 100% énergie renouvelable, proposition de solutions pour aider les particuliers et professionnels à réduire leur consommation.

ENVIRONNEMENT / 20 millions de français changent de téléphone portable chaque année et moins de 9% d'entre eux l'envoient dans une filière de recyclage.
Source : Ademe



ATELIERS DU BOCAGE / Offre une seconde vie aux téléphones et aux ordinateurs, notamment en partenariat avec les grands opérateurs de la téléphonie.

6 IDÉES RECUES SUR L'INNOVATION SOCIALE

L'innovation sociale,
c'est **un effet de mode.**

C'EST BIEN PLUS QUE ÇA ! Les mots « innovation sociale » sont de plus en plus présents dans les interventions publiques et dans les médias ces cinq dernières années. L'innovation sociale n'est cependant pas un phénomène nouveau. Il a fallu du temps - et il en faudra encore - pour que le terme "innovation" désigne aussi l'innovation sociale, même si dans les faits cette dernière faisait déjà ses preuves. Plus qu'un effet de mode, c'est une prise de conscience du rôle majeur de l'innovation sociale face aux grands enjeux sociétaux, pour notamment créer de l'activité et des emplois.



L'innovation sociale agit
uniquement **en faveur
des publics fragiles.**

Un projet innovant qui
a **un impact positif**
direct ou indirect sur
la société est une
innovation sociale.

PAS FORCÉMENT ! L'innovation sociale entrepreneuriale comporte une double dimension : économique et sociale. L'innovation sociale dont nous parlons ici doit être la caractéristique principale du projet. Cela a pour conséquence que la finalité de répondre à un besoin social non satisfait prévaut sur la recherche de rentabilité économique du projet, celle-ci n'étant qu'un moyen au service de l'innovation sociale développée.

FAUX ! L'innovation sociale n'est pas l'action sociale qui désigne plutôt en France l'ensemble des actions de prévention et d'aide à destination des personnes les plus fragiles ou moins autonomes (ex : personnes âgées, personnes handicapées, petite enfance), portées notamment par des dispositifs législatifs ou réglementaires. L'innovation sociale concerne tous les secteurs d'activités, et pas uniquement le secteur sanitaire et social, et apporte des réponses nouvelles à des besoins sociaux peu ou mal couverts sur un territoire pouvant concerner une pluralité de bénéficiaires.

Pour être une innovation, le projet doit être **complètement nouveau**.

FAUX ! L'innovation sociale est contextuelle. Les projets socialement innovants se positionnent plutôt sur des niches et des marchés en émergence, peu défrichés. Ils proposent ainsi des nouvelles solutions, services ou process d'intervention. Cependant, l'innovation sociale s'inscrit dans des contextes spatiaux et temporels donnés. Une innovation sociale développée dans un territoire et qui s'implante dans un autre territoire, ne sera pas une nouveauté dans l'absolu. Cette innovation sociale aura cependant un caractère nouveau au regard du contexte de cet autre territoire si elle apporte bien une solution nouvelle à un besoin social peu ou mal couvert. L'innovation sociale ainsi développée aura ses propres caractéristiques et particularités selon la situation économique et sociale locale (tissu économique, autres projets connexes existants, profils des bénéficiaires, etc.).

Un **projet d'utilité sociale** ou d'innovation sociale, c'est la même chose.

FAUX ! L'utilité sociale s'intéresse aux effets positifs d'une action sur un territoire auprès d'un groupe de population ou plus globalement de la société. L'innovation sociale consiste à élaborer des réponses nouvelles à des besoins sociaux nouveaux ou mal satisfaits dans les conditions actuelles du marché et des politiques sociales. L'innovation sociale s'inscrit de fait dans une démarche d'utilité sociale.

Les projets socialement innovants sont **économiquement fragiles**.

PAS FORCÉMENT ! Ils peuvent au contraire connaître un fort développement ! Un projet dont la finalité est d'élaborer une nouvelle réponse à un besoin social peu ou mal satisfait n'est pas incompatible avec un modèle économique pérenne, viable et rentable. Le double résultat obtenu, social et financier, est réinvesti dans le projet. De plus, être à l'écoute des besoins sociaux émergents peut ouvrir de nouvelles perspectives d'activités.

COMMENT REPÉRER L'INNOVATION SOCIALE ?

Pour détecter, accompagner ou financer l'innovation sociale, encore faut-il savoir identifier le caractère socialement innovant d'un projet. Aucun label n'existe pour « certifier » une innovation sociale. En revanche, de nombreux travaux, souvent menés par des collectifs d'acteurs, ont permis d'élaborer différents outils de définition et de caractérisation.

Une grille de caractérisation de l'innovation sociale

Elaborée en 2011, sous l'égide de l'Avise et du Mouvement des entrepreneurs sociaux, par des acteurs de l'économie sociale et solidaire, acteurs de l'innovation et chercheurs, cette grille de caractérisation vise à fournir une base commune à l'ensemble des acteurs de l'innovation sociale, tout en s'adaptant à la diversité de leurs besoins :

- entrepreneur souhaitant diagnostiquer son projet pour repérer des pistes d'amélioration,
- organisme cherchant à sélectionner des projets innovants pour les financer, les valoriser,
- incubateur proposant d'accompagner des projets dans leur développement, etc.

Cet outil est structuré selon 4 axes, correspondant aux 4 piliers de caractérisation d'une innovation sociale, et propose pour chacun une sélection de critères socles (cœur de la caractérisation) et de critères complémentaires (facultatifs). La méthode de pondération n'est pas figée, chacun est libre de la définir en fonction des objectifs de la caractérisation.

| Téléchargez la grille de caractérisation de l'innovation sociale sur www.avise.org

D'autres outils et approches complémentaires à identifier localement

Des travaux de définition et de caractérisation de l'innovation sociale sont menés et expérimentés dans différentes régions de France par des chercheurs, des réseaux de l'économie sociale et solidaire, des collectivités territoriales. Ces outils proposent des approches complémentaires à la grille de caractérisation présentée ci-dessus.

Il est important de prendre connaissance des travaux réalisés dans sa région, de savoir quel outil est utilisé par ses partenaires directs. Le partage de ces outils est un prérequis indispensable pour instaurer une culture commune de travail avec ses partenaires.

| Découvrez les principales démarches de caractérisation menées dans les régions dans le « Panorama des actions de soutien à l'innovation sociale en Région » - Avise, ARF, Caisse des Dépôts à télécharger sur www.avise.org

Les 1ères questions à se poser

Voici une sélection de questions permettant une analyse rapide d'un projet afin de détecter si celui-ci relève ou non de l'innovation sociale. Ces questions correspondent aux **8 critères socles** constituant le coeur de la grille de caractérisation présentée ci-contre et sont organisées selon **les 4 piliers de caractérisation d'une innovation sociale**.

Le projet est-il ...

— Les critères socles —

une réponse à un besoin social mal satisfait ?

- A quel besoin social le projet tente-t-il de répondre ? Ce besoin est-il non couvert ou mal couvert sur le territoire concerné ?
 - La réponse au besoin social est-elle la raison d'être du projet, son axe d'innovation principal ?
- Quel impact social positif le projet ambitionne-t-il pour ces bénéficiaires directs ?
 - Le projet adopte-t-il une vision à long terme, un modèle économique viable ?

générateur d'autres effets positifs ?

- Quel impact le projet cherche-t-il à atteindre pour le développement économique et social de son territoire ?

expérimental et représente-t-il une prise de risque ?

- Quels sont les freins et incertitudes à lever pour mettre au point la réponse envisagée ?
- Quelle est l'intensité de l'innovation (incrémentale ou radicale) ?

soucieux d'impliquer les acteurs concernés ?

- Comment ont été impliqués les bénéficiaires visés ainsi que les autres parties prenantes, publiques et privées, du territoire d'implantation ?

Propose une solution nouvelle face à un besoin social mal satisfait

Besoin :

Hausse de la solitude, de la dépendance et de la maladie due à l'augmentation de l'espérance de vie. Peu de prise en compte de la prévention dans les politiques de santé publique.

Réponse :

Mise en place de parcours de prévention-santé basés sur l'activité physique adaptée (APA) pour les personnes âgées, handicapées, atteintes de maladies chroniques (coûts peu élevés, accessibles à tous).



Adopte une démarche expérimentale et de prise de risque

- **Test d'une diversité d'applications** de l'APA
- **Modèle économique hybride :** des excédents générés par les services aux entreprises (prévention des métiers à risque) financent des services aux publics en difficulté
- **Développement de projet de recherche** (ex : impact dans la prévention des fractures avec l'INSERM)

Résultats directs et autres effets positifs

- **4 000 interventions** et 80 000 bénéficiaires chaque semaine
- **+ de 350 emplois créés**
- **Action positive sur le capital santé** et réduction des problèmes de mobilité et de dépendance des bénéficiaires
- **Économie sur les coûts** médicaux de prise en charge
- **Diplôme universitaire** spécialisé initié

Implique un ensemble d'acteurs

- **Partenariats :** Associations (ADMR, Croix Rouge...) Entreprises (Méдика France...) Fondations (Macif, AG2R la Mondiale...) Mutuelles (MGC, Chorum...) Caisses d'assurance et de retraite Labos de recherche (Inserm, IRPS... Universités)
- **Implication des bénéficiaires directs** pour tester les services

Propose **une solution nouvelle** face à un besoin social mal satisfait

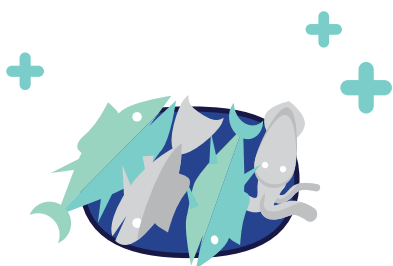
Besoin :

Des kilos de poisson détruits faute d'acheteur sur les ports de pêche.

Manque de personnel qualifié dans la filière du mareyage*.

Réponse :

Récupération des invendus de poisson frais qui sont transformés en denrées protéiniques de qualité, distribués aux associations d'aide alimentaire.



Adopte une démarche **expérimentale** et **de prise de risque**

- **Anticipation de la raréfaction des poissons** : R&D sur l'exploitation de micro-algues (spiruline) au fort apport nutritionnel.
- **Sécurisation des procédés logistiques, financiers et juridiques**
- **Développement d'actions complémentaires** pour conforter leur part d'autofinancement

Résultats directs et autres **effets positifs**

- **Participation à l'économie locale de la filière pêche** : transformation des poissons dans des ateliers de mareyage, plus de 100 salariés en insertion formés aux métiers du mareyage (60% retrouvent un emploi après leur contrat).
- **Participation à l'aide alimentaire solidaire sur son territoire** : 146 tonnes de poissons redistribuées aux associations d'aide alimentaire en 2013.

Implique un ensemble d'**acteurs**

- **Partenariat avec les professionnels de la filière de la pêche** : approvisionnements en matières premières, stages d'immersion en atelier de mareyage.
- **Coordination avec les associations d'aide alimentaire**
- **Nouveaux services réfléchis avec les bénéficiaires finaux**

* Filière qui consiste à acheter directement les produits de la pêche maritime, les préparer et les vendre.

QUELS BESOINS D'ACCOMPAGNEMENT DE L'INNOVATION SOCIALE ?

Les dirigeants qui développent des projets d'innovation sociale ont des besoins d'accompagnement et de financement similaires aux autres dirigeants de projets innovants (besoin d'appui dans les 4 phases du processus de création : émergence, expérimentation, diffusion, évaluation). Ils rencontrent cependant de nombreux freins liés à la spécificité de leur innovation, encore trop peu ou mal reconnue.

Repérage des offres d'appui à l'innovation sociale

Les entrepreneurs socialement innovants rencontrent des difficultés face au manque de lisibilité et de visibilité de l'offre d'appui à l'innovation sociale

Difficulté pour identifier le bon interlocuteur parmi un écosystème de l'accompagnement à l'innovation sociale mouvant et en construction (voir pages 20-21).

Encore peu d'articulation entre les différents professionnels qui se positionnent sur l'accompagnement à l'innovation sociale.

Financement du risque

Le financement des projets socialement innovants implique, du fait des caractéristiques de cette forme d'innovation, des capitaux patients et convaincus des impacts sociaux-économiques à long terme.

Un retour sur investissement d'abord social

Les projets socialement innovants ont avant tout un retour social sur investissement. Et celui-ci se met en place sur un temps long.

Un retour sur investissement financier différé

Les projets socialement innovants auront un retour sur investissement financier plus limité et moins rapide que les innovations technologiques par exemple.

« Il existe très peu d'investisseurs, y compris sociaux, à même de financer les entreprises d'innovation sociale dans leur phase de démarrage. »

— Clémentine Blazy

Responsable Financement des entreprises solidaires, France Active

Reconnaissance des spécificités d'un projet socialement innovant

Voici trois caractéristiques d'une démarche d'innovation sociale pour lesquelles les entrepreneurs rencontrent des difficultés d'accompagnement.

La phase d'expérimentation

Il est difficile de faire comprendre que la phase d'expérimentation ne permettra pas de vérifier la réussite d'une nouvelle technologie, mais de vérifier par exemple la réussite d'un projet pilote basé sur la mise en place de nouvelles pratiques collectives entre des professionnels de divers horizons.

La R&D en sciences humaines et sociales

La Recherche & Développement (R&D) en sciences humaines et sociales n'est pas reconnue au même titre que la R&D technologique, ce qui engendre des difficultés pour accéder aux dispositifs de financement propres à la R&D.

Les formes juridiques des entreprises socialement innovantes

Par exemple, l'accès pour une association aux aides classiques à l'innovation reste encore difficile. Cela peut s'expliquer notamment par une méconnaissance de son fonctionnement et des craintes de non solidité financière. Elle ne peut pas rémunérer des investisseurs, mais cette forme juridique n'est pas incompatible avec une rentabilité économique. Les excédents ne seront pas redistribués mais intégrés à 100% dans les fonds propres au service de la pérennisation du projet.

Téléchargez la fiche « Comprendre la R&D sociale », 2011 sur www.avise.org.

« Nous souhaitons montrer que les projets d'innovation sociale peuvent concilier utopie et modèles économiques pérennes, pour autant qu'ils soient accompagnés par des dispositifs adaptés. »

— André Aurière

Directeur de BGE Franche-Comté

« La frilosité reste encore bien présente face aux projets socialement innovants. Les acteurs pouvant être mobilisés pour co-accompagner ou financer un projet ont une réelle difficulté à s'approprier la terminologie d'innovation sociale. »

— Fatima Bellaredj

Directrice de l'URSCOP Languedoc-Roussillon et de Alter'Incub Languedoc-Roussillon

— En savoir plus : Enquête menée en 2010 par l'Union régionale des SCOP Languedoc-Roussillon, auprès d'entreprises de l'innovation sociale à propos de leurs pratiques d'accès aux dispositifs financiers de l'innovation.

SOUTIEN À L'INNOVATION SOCIALE DANS LES **POLITIQUES PUBLIQUES**

« Nous devons nous mobiliser pour que les systèmes publics français et européens de soutien à l'innovation s'ouvrent à toutes les formes d'innovation, pour ne pas passer à côté d'un grand nombre de projets potentiellement transformateurs. »

— Paul-François Fournier *Bpifrance* & Daniel Kaplan *FING*,
Source : Guide "Innovation nouvelle génération", *Bpifrance*, 2015

Une dynamique est en marche !

L'innovation sociale est aujourd'hui identifiée par la Commission européenne et intégrée dans le cadre stratégique commun pour le financement de la recherche et de l'innovation dans l'Union européenne. En France, les politiques publiques nationales ont accéléré en 2014 leurs actions visant à soutenir le développement de l'innovation sociale. Au niveau régional, les nouvelles stratégies régionales d'innovation prennent progressivement en compte l'innovation sociale.

En Europe

RAPPORT "Empowering people, driving change : social innovation in the European Union"

2010

L'INNOVATION sociale intégrée aux 7 mesures phares de la Stratégie Europe 2020

2011

2011

LANCEMENT de la Plateforme "Social innovation Europe"

2014

SOUTIEN à l'innovation sociale réaffirmé dans la Programmation 2014-2020 des Fonds structurels européens

En France, au niveau national

PROPOSITIONS en faveur de l'innovation sociale dans le Rapport parlementaire de Francis Vercamer

2010

LANCEMENT de "La France s'engage" pour encourager des projets socialement innovants

2014

LANCEMENT opérationnel du 1er Fonds d'innovation sociale géré par Bpifrance

JUILLET 2014

2011

PROPOSITIONS pour accélérer le développement de l'innovation sociale au sein du Conseil supérieur de l'économie sociale et solidaire

JUIN 2014

ARTICLE 15 de la loi ESS dédié à l'innovation sociale

En France, au niveau régional

1/3 DES RÉGIONS prennent en compte l'innovation sociale dans leurs Stratégies régionales d'innovation 2007-2013

2012

INTÉGRATION progressive de l'innovation sociale dans les stratégies régionales d'innovation 2014-2020

2014

2013

5 AGENCES régionales d'innovation sont dotées d'un conseiller à l'innovation sociale

VERS QUI ORIENTER UN PROJET SOCIALEMENT INNOVANT ?

L'écosystème de l'accompagnement de l'innovation sociale est en constante évolution et il existe encore très peu de professionnels affichant une offre d'accompagnement ou de financement spécifiquement dédiée à l'innovation sociale, c'est-à-dire s'appuyant sur des repères précis de caractérisation et d'évaluation.

Les dispositifs existants peuvent aussi bien être portés par des professionnels de l'innovation, de la création d'activité économique classique ou de l'économie sociale et solidaire (ESS).

Au-delà et parfois à défaut de dispositifs dédiés, il est possible d'orienter un porteur de projet dans sa recherche d'un accompagnement ou d'un financement de son innovation vers :

- Les dispositifs d'accompagnement et d'aides à l'innovation qui s'ouvrent progressivement à l'accompagnement de projets socialement innovants.
- Les offres d'accompagnement des professionnels de la création d'activité économique classique qui, pour certains, commencent à être sensibilisés à l'innovation sociale.
- Les offres d'accompagnement ou de financement des professionnels de l'économie sociale et solidaire (si le statut de leur structure le permet). Certains de ces acteurs ont développé des travaux de caractérisation de l'innovation sociale dans l'ESS, des actions d'information et de valorisation des projets d'innovation sociale.

Ce schéma propose une liste non-exhaustive d'acteurs, certains proposent des offres d'accompagnement ou un financement spécifiquement dédiés à l'innovation sociale, d'autres s'ouvrent progressivement à ce type de services.

— Pour en savoir plus, retrouvez la présentation de ces acteurs sur www.avise.org

Ceux qui informent & orientent

Centres de ressources

- Avise
- Atelier Île-de-France

...

CRESS

Actions spécifiques en Alsace, Bretagne, Provence-Alpes-Côte d'Azur, Franche-Comté

Instituts / Laboratoires de recherche

- Institut Godin
- LEST-CNRS

...

Ecosystème de l'innovation sociale entrepreneuriale

Ceux qui financent

Europe

- Fonds social européen (FSE)

...

Acteurs de la finance solidaire

- France Active (Innov'ESS, Fonds de confiance)

...

Fondations

- Fondation MACIF
- Fondation Crédit Coopératif

...

Plateformes de financement participatif

- Arizuka

...

Financeurs publics

- État
- Collectivités territoriales
- Caisse des Dépôts
- Bpifrance (FISO)

...

Sociétés d'investissement solidaire

- PhiTrust Partenaires

...

Banques

Ceux qui accompagnent

Incubateurs / Accélérateurs

- Paris Pionnières
- Alter'Incub
- Social Good Lab
- Antropia
- Bond'Innov
- ATIS

...

Agences régionales d'innovation

Actions spécifiques en Île-de-France, Champagne-Ardenne, Bretagne, Picardie

Réseaux de l'économie sociale et solidaire

- URSCOP
- Réseaux de l'IAE

...

Accompagnateurs généralistes

- Réseau Entreprendre
- Chambre de commerce et d'industrie
- France Initiatives
- BGE (BGE Innovation sociale Franche-Comté)
- Couveuses/Pépinières

...

Pôles de compétitivité

Sociétés de recherche sous contrat

Instituts Carnot

5 MANIÈRES D'AGIR DÈS À PRÉSENT



DIFFUSER cette publication en interne. Tous ceux qui souhaitent accompagner ou financer l'innovation sociale pourront mieux comprendre le sujet.

VISITER www.avise.org,

le portail du développement de l'économie sociale et solidaire. Le site propose de nombreux contenus dédiés à l'innovation sociale : présentation des dispositifs d'accompagnement et de financement, portraits de projets socialement innovants, publications, actualités...



ORGANISER des ateliers de sensibilisation, participer à des formations pour vous saisir plus concrètement du sujet. L'Avise propose notamment une formation « Repérer, caractériser et orienter un projet d'innovation sociale », plus d'informations sur www.qui-sommes-nous.avise.org

ÉCHANGER avec d'autres professionnels de l'accompagnement ou du financement de projets socialement innovants pour une meilleure inter-connaissance des actions, dispositifs ou expérimentations menés sur votre territoire.



ACCOMPAGNER l'innovation sociale sur le terrain. Suite aux étapes précédentes, vous êtes maintenant prêts à repérer, orienter et accompagner vos premiers projets socialement innovants !

POUR ALLER PLUS LOIN

Les différentes dimensions de l'innovation :

- Guide « *Innovation nouvelle génération* » **Bpifrance** 2015

L'innovation sociale :

- Le guide « *Social innovation : A Decade of changes* » **Commission européenne** 2014
- Le « *Panorama des actions de soutien à l'innovation sociale en Région* » **Avise, ARF, Caisse des Dépôts** réédition 2015
- La « *Grille de caractérisation de l'innovation sociale* » **Avise** 2011

L'évaluation de l'impact social :

- Le « *Petit précis de l'évaluation de l'impact social* » **Avise, ESSEC, le Mouves** 2013
- Le guide « *Evaluer l'utilité sociale de son activité : conduire une démarche d'auto-évaluation* » **Avise** 2007
- Le « *Guide du retour social sur investissement* » **Essec** 2011

Le changement d'échelle des entreprises sociales :

- Le guide « *Stratégies pour changer d'échelle* » **Avise** 2014
- Le guide « *Changer d'échelle, manuel pour maximiser l'impact des entreprises sociales* » **Essec** 2014

Ressources à télécharger sur www.avise.org

CONTACT

Si vous souhaitez plus d'informations, être accompagné ou orienté vers un interlocuteur qualifié, ou encore recevoir de la documentation, n'hésitez pas à contacter l'Avise :

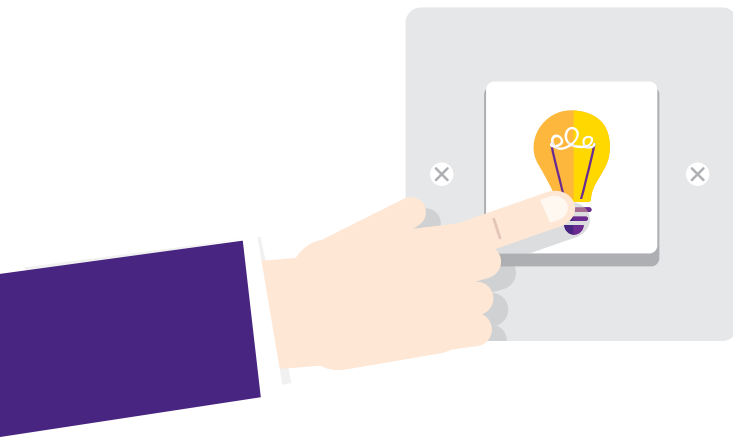
Prunelle Gorget, Responsable du programme innovation sociale,
prunelle.gorget@avise.org

Dans la même collection :

- « **MODE D'EMPLOI** : *Les achats socialement responsables* » **Avise** 2015

Savoir identifier le caractère socialement innovant d'un projet pour mieux l'orienter et l'accompagner, comment faire ? Cette publication réalisée par l'Avisé, avec le soutien de la Caisse des Dépôts et du Fonds social européen, propose des clés de compréhension et d'identification de l'innovation sociale, ainsi qu'un premier niveau d'informations pratiques et des outils pour mieux orienter, accompagner ou financer un projet socialement innovant.

Un condensé de sensibilisation à l'innovation sociale destiné aux professionnels de l'accompagnement et du financement, ainsi qu'aux acteurs publics œuvrant pour le développement territorial.



Agence d'ingénierie et centre de ressources, l'Avisé agit depuis 2002 pour le développement de l'économie sociale et solidaire en accompagnant l'émergence, la consolidation et le changement d'échelle des structures d'utilité sociale, créatrices d'activités innovantes et d'emplois de qualité. www.avise.org



Cette publication est cofinancée par le Fonds social européen dans le cadre du programme opérationnel régional « Emploi et Inclusion » 2014-2020